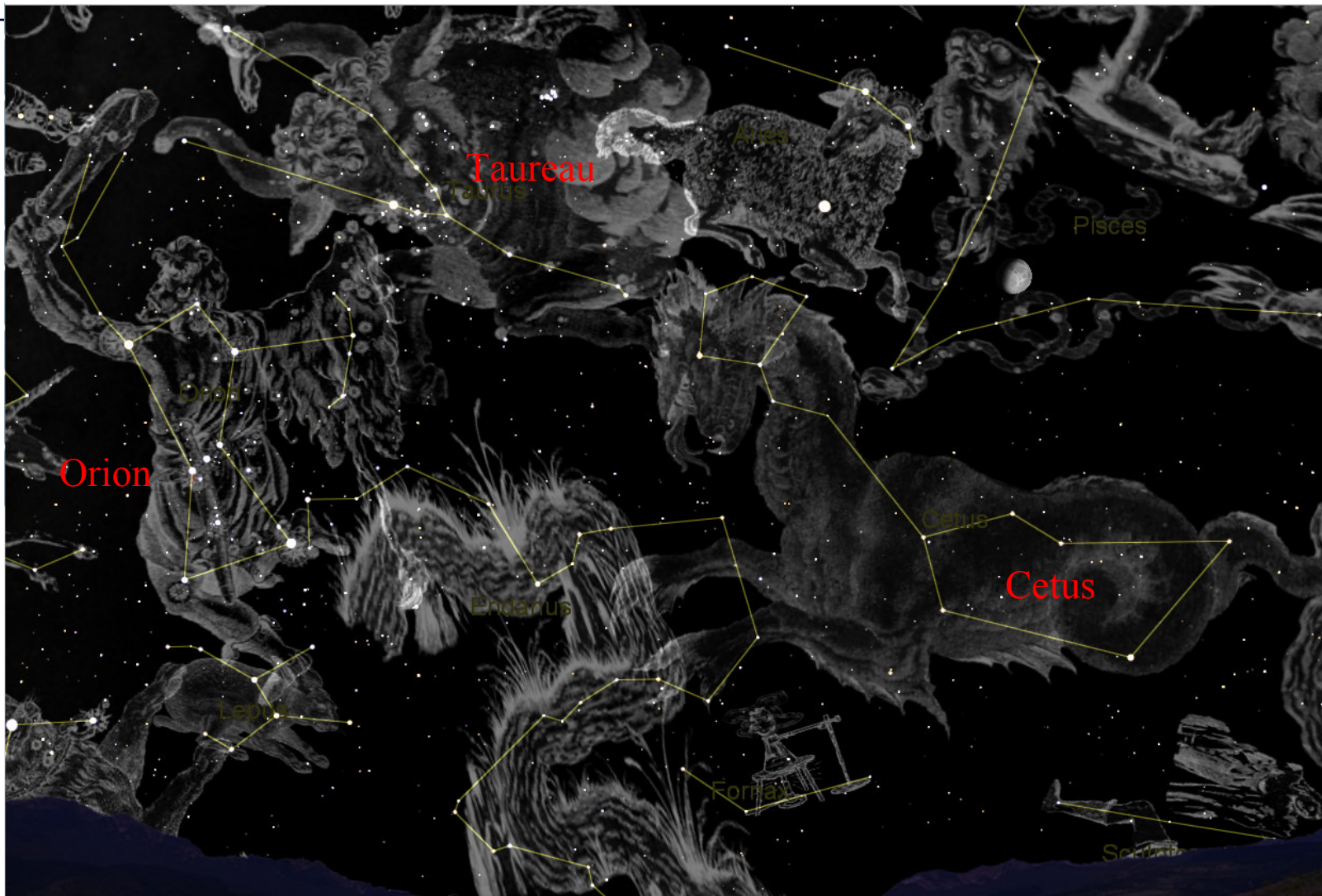


Constellations d'hiver

Cetus, Taureau et Orion



Constellation Taurus / Taureau

Mythologie

- Zeus enleva Europe, la fille du roi de Phénicie qui jouait avec ses amies sur la plage de Tyr.
 - Pour séduire Europe, Zeus se transforma en un superbe taureau d'une blancheur incomparable et très doux.
 - Europe caressa l'animal et s'assit sur son dos.
 - Aussitôt le taureau l'emporta à travers les flots jusqu'en Crète où Zeus s'unit à Europe.

Une autre version..

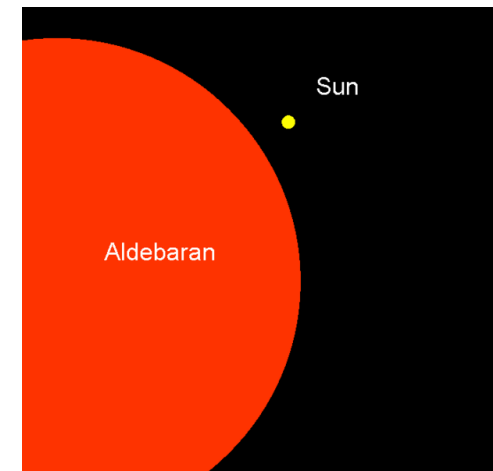
- Hercule se retrouva en Crète où un taureau de grande taille errait en liberté, terrorisant les habitants de l'île et dévastant les vignes et les champs.
 - Dans certaines versions, ce taureau est identifié avec celui de Poséidon fit apparaître en Crète, où il engendra la Minotaure.
 - Minos (fils de l'union de Zeus et Europe) lui offrit toute l'aide qui était en son pouvoir, mais il préféra capturer le Taureau avec ses mains nues, bien qu'il soufflât des flammes par son museau. Après un long et dur combat, il ramena le monstre à Mycènes où Eurysthée le dédia à Héra et le remit en liberté.
 - Mais Héra, ne voulant pas d'un présent qui contribuait à la gloire d'Héraclès, mena d'abord le Taureau à Sparte puis le ramena par l'Arcadie
 - Thésée par la suite l'amena à Athènes et l'offrit en sacrifice à Athéna



Constellation Taurus

Les étoiles

- Les principales étoiles nommées de la constellation:
 - Aldebaran (α), El Nath (β), Ain (ϵ), Alcyone (η)
 - Aldebaran (en arabe : "qui précède", par allusion au groupe des Pléiades). Les Hyades et les Pléiades sont deux amas ouverts bien identifiables à la lunette.
 - Aussi, elle est une géante rouge qui représente l'œil du Taureau



Aldebaran avec les Hyades

- Étoiles doubles:
 - $\theta 1$ et $\theta 2$ (théta) de magnitude 3.4 et 3.8, PA 346° séparées par $337''$ - très grande séparation
 - $\kappa 1$ et $\kappa 2$ (kappa) de magnitude 4.2 et 5.3, PA 328° séparées par $5.3''$
 - $\sigma 1$ et $\sigma 2$ (sigma) de magnitude 4.7 et 5.1, PA 193° séparées par $434.3''$

Constellation Taurus

Objets d'intérêt (1/2)



M 45

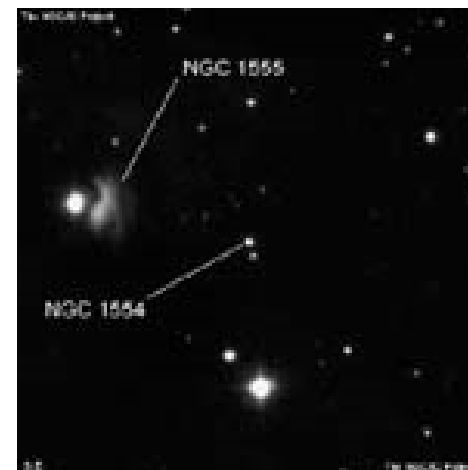
Pléiades font partie de ces objets connus depuis les temps anciens. Au moins 6 étoiles sont visibles à l'œil nu, nombre pouvant atteindre 9 par conditions moyennes et plus d'une douzaine lorsque le ciel est clair et bien noir. Les méthodes modernes d'observation ont révélé qu'au moins 500 étoiles, la plupart faibles, appartiennent à l'amas des Pléiades. Dans la mythologie grecque les étoiles principales, visibles à l'œil nu, portent les noms des sept filles de leur "père", Atlas, et de leur "mère", Pléione : Alcyone, Astérope (étoile double, parfois appelée Stérope), Electra, Maïa, Mérope, Taygète et Celaeno - préparez-vous pour le prochain AstroQuiz.

Magnitude: 1.2
Dimension: 100 arc minutes
Photo: Robert St Jean - CAAL

NGC 1554-55 (Nébuleuses variable de Hinds)

La nébulosité visible qu'à partir de grand télescope
xxxxx

Magnitude: 6
Dimension: 22 arc minutes



M1

Cet amas ouvert composé d'une centaine d'étoiles forme, par ses étoiles brillantes, une forme ressemblant à la lettre grecque Pi. Son étoile la plus brillante est une géante jaune de magnitude d'environ 8.

Magnitude: 7
Dimension: 26 arc minutes

Constellation Taurus

Objets d'intérêt (2/2)



Mel 25 (Hyades)

Les Hyades forment un amas ouvert situé tout près de nous. Tout comme les Pléiades (M45), cet amas est connu depuis les temps préhistoriques et visible à l'oeil nu. L'étoile principale du Taureau Aldebaran (α Tauri) est située à proximité de cet amas, mais elle n'en fait pas partie.

Magnitude: 8.2
Dimension: 7 arc minutes



NGC 1647

Amas ouvert contenant environ 200 étoiles. Il s'étend sur une région de même diamètre que celui de la Lune. Il contient environ 25 étoiles caractérisées par une magnitude 8 et d'éclat uniforme, formant une agglomération clairsemée qui s'étend le long de la corne occidentale du Taureau. Au moment d'étudier plus spécifiquement chaque étoile, cherchez à repérer quelques-unes des nombreuses doubles proches.

Magnitude: 6.4
Dimension: 45 arc minutes

NGC 1435/ IC439 (Nébuluse de Tempel)

NGC 1435 est la Nébuluse de Tempel dans M45, l'amas ouvert des Pléiades. C'est à l'intérieur de cette nébuluse par réflexion que se trouve l'étoile blanc-bleu Mérope. D'aspect plutôt transparent, la nébuluse est assez difficile à repérer. Cependant, une fois que vous serez parvenu à la voir, sans doute aurez-vous l'impression que quelqu'un s'est amusé à barbouiller de cirage blanc un morceau de verre.

Magnitude: 4.12 (Merope)
Dimension: 30 arc-min



NGC 1514

Bonne nouvelle : l'étoile centrale de NGC 1514 est la plus brillante de toutes les nébuleuses planétaires. Mauvaise nouvelle : la nébuluse qui l'entoure est beaucoup moins évidente...

Magnitude: 10, étoile centrale 9.4
Dimension: 2.3' x 2' arc minutes

Constellation Taurus

Carte du ciel

