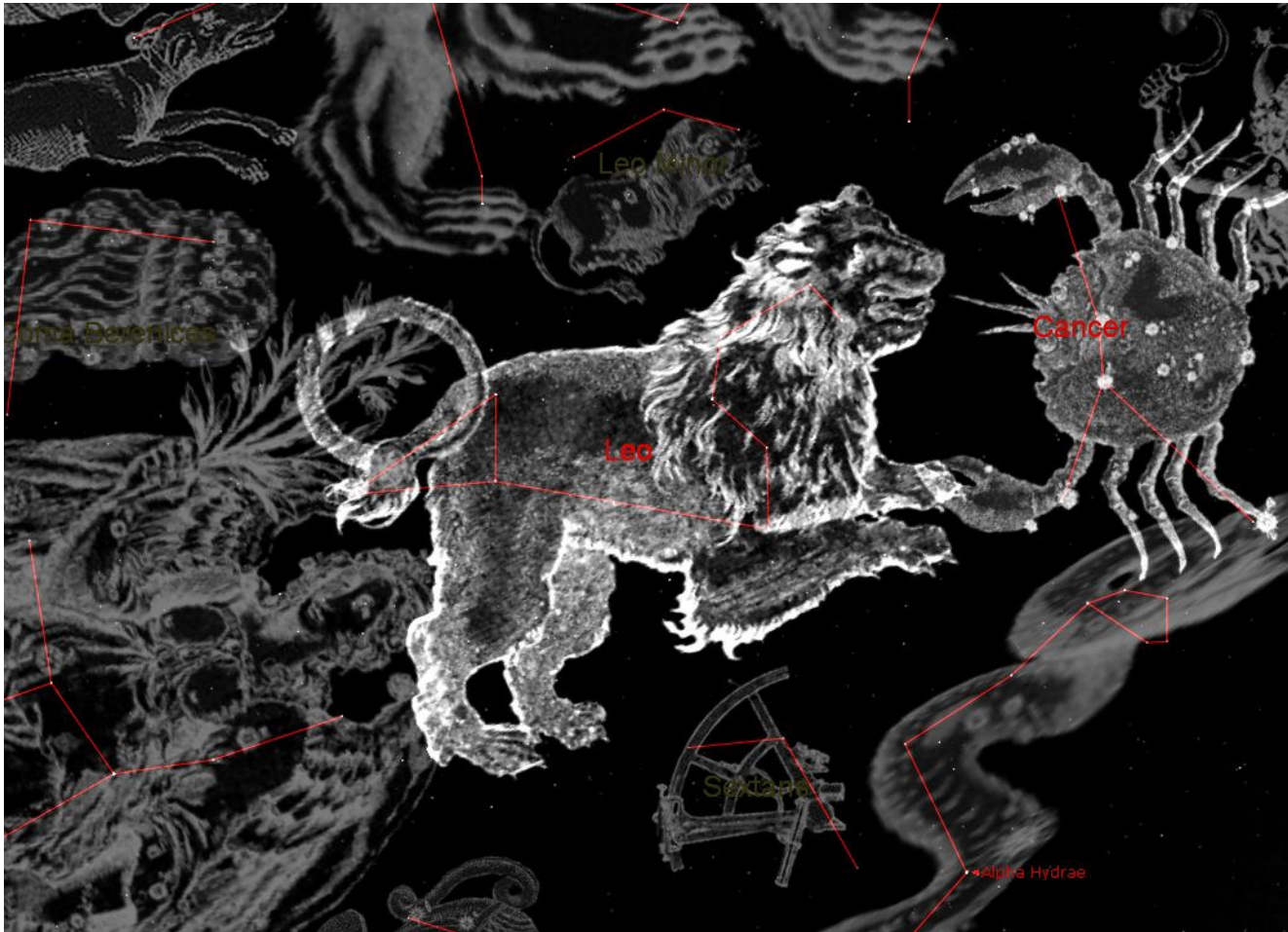


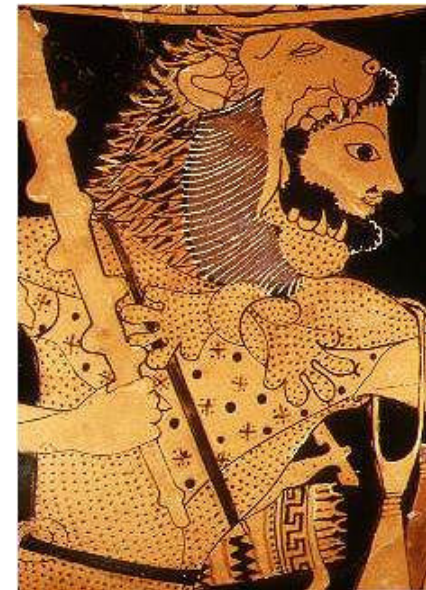
Constellation du mois - Leo (Lion)



- La constellation du lion est encadrée par la Grande Ourse, la Vierge, le Cancer et l'Hydre
- Elle est dominée par sa principale étoile Regulus
- Cette constellation est visible principalement durant l'hiver
- Son étoile première α Leonis (Regulus) atteint son point culminant (au sud) le 27 février

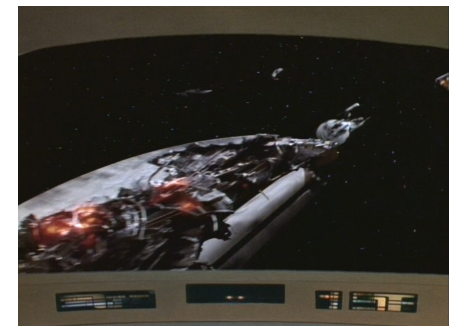
Constellation Leo - un peu de mythologie

- Avant les années 240 BC, la constellation de Coma Berenices faisait partie de la constellation du Leo et elle représentait la queue du lion.
- Les égyptiens qui vouaient une divinité au Leo croyaient que le monde a été créé lorsque le soleil se lève dans le Lion près de Denebola.
- La constellation Leo rend hommage au premier travail d'Hercule.
 - Le Lion de Némée était un lion qui dévastait les villages autour de Corinthe. Selon la légende, le Lion de Némée est arrivée sur la terre de la Lune en voyageant sur une météore. Il aurait été envoyé par Héra, la femme de Zeus pour se venger de la tricherie de son époux. En fait, elle aurait tout fait pour tuer Hercules mais sans succès...
 - Après avoir essayer de le tuer avec plusieurs volées de flèches, il réussit à le coincer dans sa caverne pour le tuer à main nue.
 - Par la suite, Hercule put revêtir peau du lion invulnérable et s'en faire une armure pour la suite de ses aventures. Il utilisa la tête du lion comme casque.
 - Le lion fut mis au nombre des constellations par Zeus, pour perpétuer l'exploit d'Héraclès
 - La peau du Lion de Némée le protégea contre le gardien des enfers Cerbères pour son dernier des 12 travaux
- Pour les grecs, le Lion représentant le symbole de la puissance. Avec l'arrivée du christianisme, ce symbole fut remplacé par le Taureau



Constellation Leo - un peu d'astronomie maintenant et de science fiction...

- Regulus (α Leonis)
 - Étoile triple à une magnitude de 1.4. Son compagnon B est relativement éloignée.
 - Regulus était connue auparavant sous l'appellation Cor Leonis (cœur du lion)
 - Elle est très près de l'écliptique et il est courant que la lune passe très près de cette étoile pour offrir de belles occultations
 - Séparation de 177" avec son compagnon B et 2.6" avec son compagnon C
- Leonis γ (Gamma) et ι (Iota) sont des étoiles binaires
 - Séparation de 4.4" et 1.73" respectivement
- R Leonis est une étoile variable ayant un cycle d'environ 310 jours
 - Sa magnitude varie de 5.8 to 10.0
 - Couleur rouge se rapprochant du violet qui ressort bien à cause des quelques étoiles blanches qui l'entoure
- Pluie d'étoiles filantes, les Léonides
 - A la mi novembre, même si le Lion est visible qu'à la fin de la nuit, les étoiles filantes voyagent dans l'Hydra, Canis Minor et même Orion
 - Les poussières formant cette pluie d'étoiles filantes proviennent de la comète Tempell Tuttle qui a une orbite de 33 ans.
 - En moyenne, elle apporte que 10 à 20 météores à l'heure mais elle peut connaître des pointes pouvant dépasser plus de 1000/hre. La pointe se passe autour des années se terminant par 33, 66 et 99.
- Le défi pour cette constellation est de trouver la nain rouge Wolf 359 qui a une magnitude absolue autour de 13.5. Cette étoile est la 3^e étoile la plus proche de notre système solaire (7.65 années lumière)
 - 1/100 de la luminosité et 2x plus froide que notre Soleil
 - Wolf 359 a aussi un compagnon - on espérait y découvrir des planètes...
 - Étoile populaire pour les fans de Star Trek TNG et Babylon 5.
 - Bataille de la Fédération pour prévenir une invasion des Borg - 40 vaisseaux détruits et 1100 personnes sont décédées - les Borgs ont vaincu mais le capitaine Picard et son équipage arrive à la rescousse...



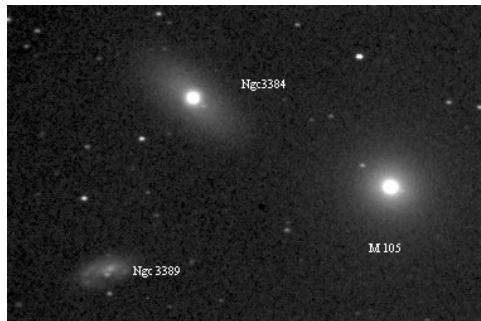
Constellation Leo - les plus notables objets de ciel profond



Un beau trio de galaxies... (env. 36 minutes) - Leo Triplet

M65 et M66 - Une splendide paire de galaxies spirales sont situées entre theta Leonis et iota Leonis (env. 20 minutes)

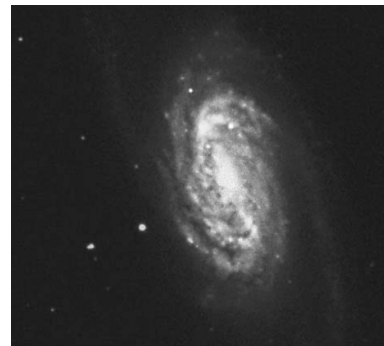
NGC 3828 - Cet objet est aussi une galaxie spirale dans le même champ de vision que M65 et M66. Même si elle est plus grande que ces voisines, notre « comète ferret » Charles Messier ne l'a pas répertorié car il est beaucoup moins brillant



M95 et M96 (env. 41 minutes) - représente un beau duo de galaxies mais plus espacé que M65 et M66. Elles sont situées entre les étoiles alpha Leonis et theta Leonis



M105 - est aussi une galaxie mais de magnitude beaucoup plus faible. Avec NGC 3384 et NGC 3389, elles forment un beau triangle (moins de 10 minutes de séparation)



NGC 2903 - cette galaxie a échappé à Messier, elle est de magnitude supérieure aux autres objets trouvés dans cette constellation et il est beaucoup plus gros

Constellation Leo - Carte

