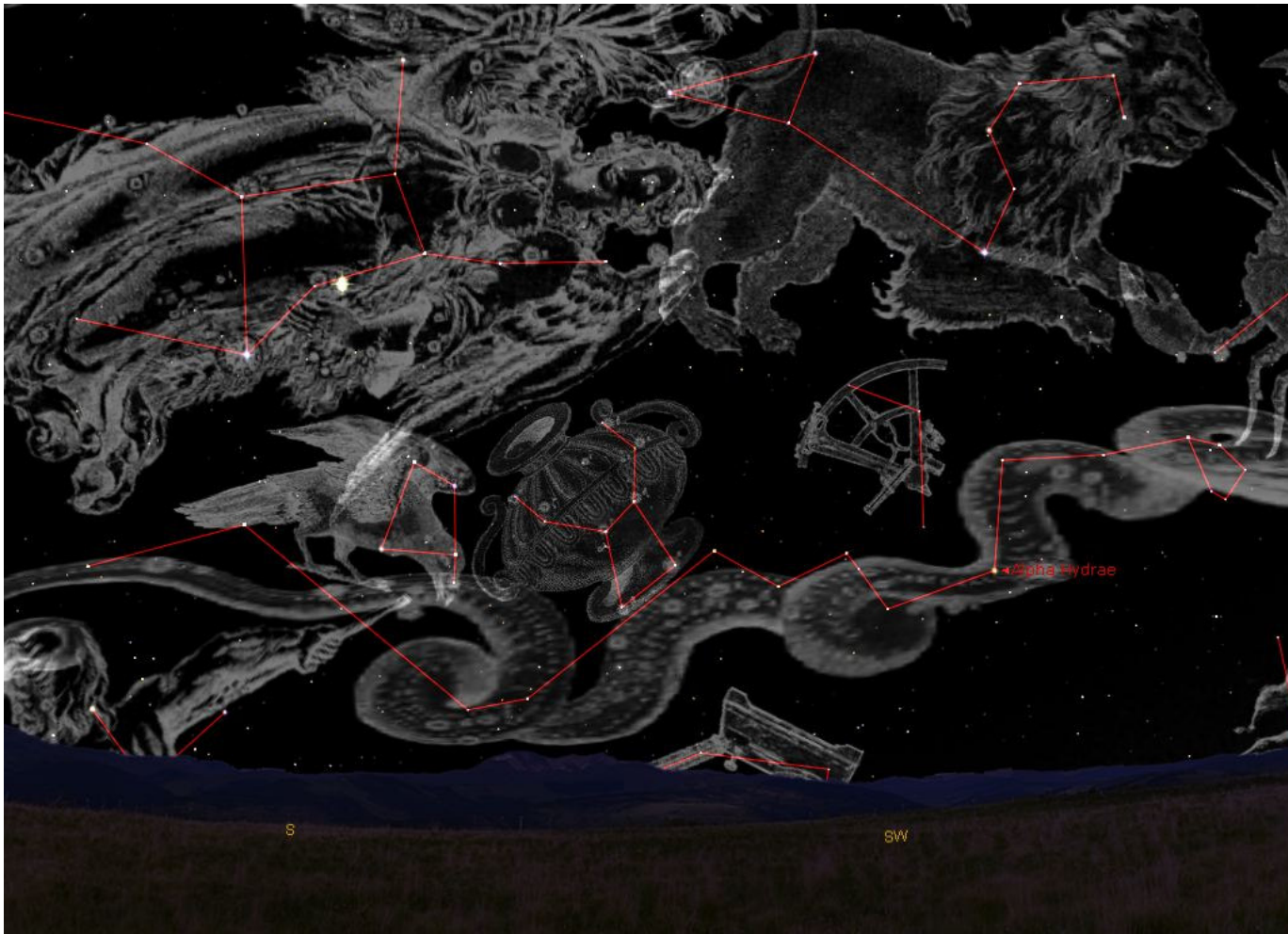


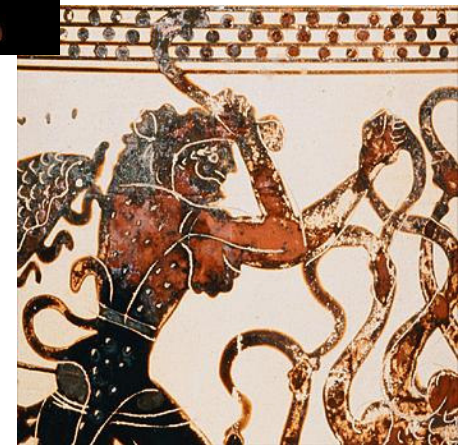
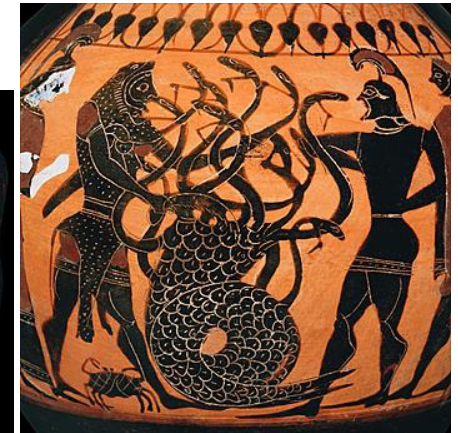
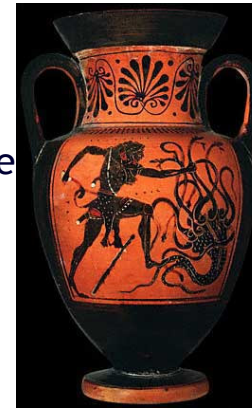
Constellation du mois - Hydra (Hydre)



- A notre latitude, la constellation de l'Hydre femelle est toujours relativement basse à l'horizon (sud / sud ouest)
- Elle est dominée par sa principale étoile Alphard
- Cette constellation est visible principalement durant l'hiver
- Son étoile première α Hydrae (Alphard) atteint son point culminant (au sud) le 15 février - mais la constellation est à son meilleur pour l'observation en mars/avril
- Ne pas confondre avec la constellation Hydrus (hydre mâle) qui est visible à partir de l'hémisphère Sud
 - Elle serait la cousine de l'hémisphère Sud

Constellation Hydra - un peu de mythologie

- L'hydre était un « serpent » au corps de chien doté de cinq à cents têtes. Parmi ces têtes, l'une était immortelle.
 - Quant aux autres têtes, chaque fois qu'elles étaient coupées, il en repoussait deux.
- Le 2e travail de Hercule consistait à tuer l'hydre qui vivait au fond des marais de Lerne, dans le territoire d'Argos
 - Après avoir réalisé que les têtes repoussaient après les avoir tranchées avec son épée, il demanda de l'aide à son ami Iolaos qui brûlait les têtes de l'hydre au fer et à mesure que Hercule les tranchait avec son épée
 - Constatant que Hercule était sur le point de réussir, la déesse Héra envoya un crabe gigantesque pour le mordre. Hercule l'aurait écrasé de son talon.
 - Ce geste a grandement déplu à Héra (épouse de Zeus qui détestait Hercule) et immédiatement, elle fit revivre le crabe en « créant » une constellation à son effigie
 - Et, étant venu à bout de cette manière des têtes qui repoussaient, il coupa la tête immortelle et il la posa sous une lourde pierre, près de la route qui conduit de Lerne à Eléonte
 - Hercule ayant fendu le corps de l'hydre, il imprégna ses flèches de son venin
 - Eurysthée dit qu'il ne fallait pas compter cette épreuve parmi les dix travaux ; car il était venu à bout de l'hydre avec l'aide de Iolaos et non pas seul.



Constellation Hydra - un peu d'astronomie maintenant

- La constellation de l'Hydre est à la fois la plus grande et la plus grosse de toutes les constellations. Elle couvre environ 1 300 degrés carrés.
 - Elle fut déjà plus grosse. A partir de l'ancienne constellation, on l'a découpée en Sextans, Crater et Corvus
 - Elle prend plus de 6 heures pour se lever complètement
- Plusieurs étoiles doubles formant la constellation Hydra
 - β Hydrae - paire d'étoiles autour de 4.6 & 5.6, PA 28° et séparation de 0.7"
 - ϵ Hydrae - multiple composée de 4 étoiles visibles et une 5 devrait exister
- Et plusieurs variables
 - R Hydrae - varie d'une magnitude de 3.5 à 10.9 sur une période de 388.87 jours
 - Maximum autour de la première semaine de août
 - Une des premières étoiles variables répertoriées (1704)
 - T Hydrae à une période de 298.7 jours et varie d'une magnitude de 6.7 à 13.5
 - Maximum autour de la mi-octobre

Constellation Hydra - les plus notables objets de ciel profond



NGC 5694 (Cald 66)

Magnitude: 10 diamètre angulaire 3.6'
Amas classifié initialement par Hershell comme une faible nébuleuse.
Situé à 113 000 A-L, il serait parmi les amas globulaire les plus éloignés de notre galaxie et il se déplace tellement rapidement qu'il pourrait échapper à la gravité de la galaxie



NGC 3242 (Cald 59) Ghost of Jupiter / Eye Nebula

Nébuleuse planétaire située à 2 500 AL magnitude 7.8
Elle aurait dû apparaître dans la liste de Messier
Relativement facile à trouver mais le défi est d'observer son anneau central au télescope.
Les « fliers » demeurent mystérieux.



M48

Magnitude: 5.8 diamètre angulaire: 54.0'
Amas très étendu composé d'étoiles de magnitude de 9 à 13
Messier a inscrit la mauvaise position de 4° en déclinaison
Située à 1 500 A-L



M68

Magnitude: 7.8, diamètre angulaire 12.0'
Amas globulaire, relativement large et très dense de forme irrégulière composé d'étoile autour de magnitude de 12
Située à 40 000 A-L

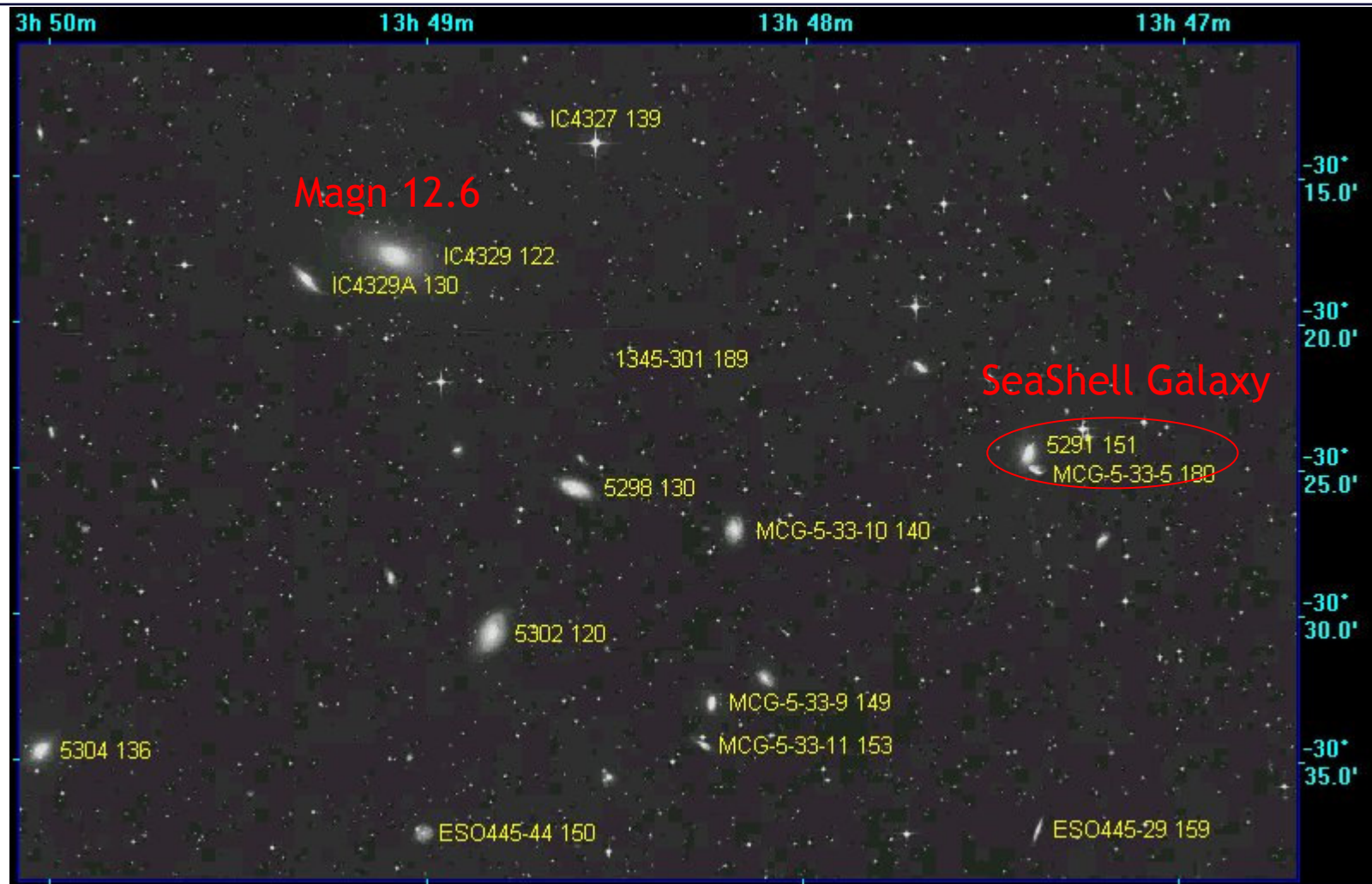


M83 (Southern Pinwheel)

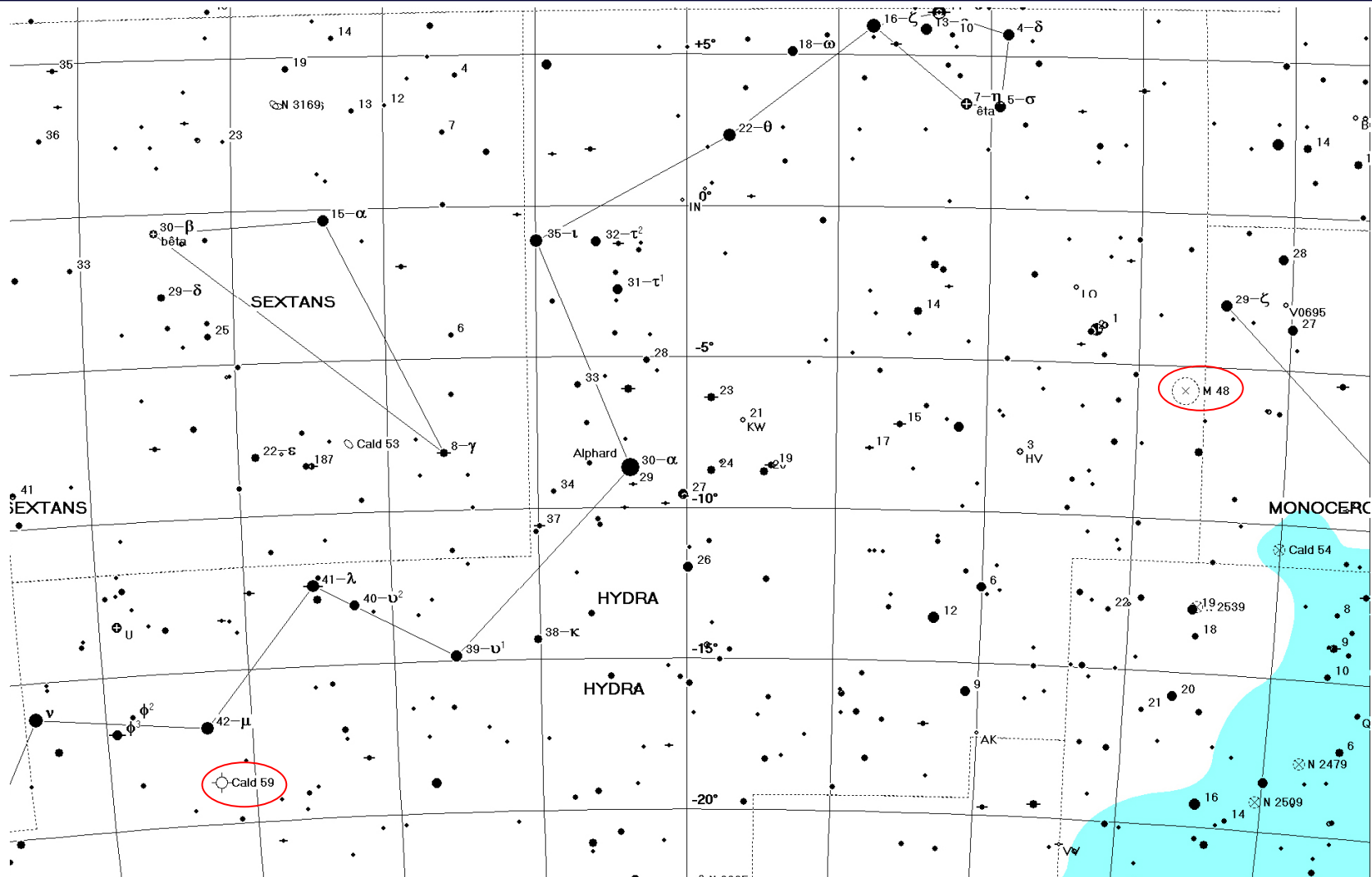
Magnitude: 8.0 diamètre angulaire 11.2'
Très brillant surtout le noyau de la galaxie. Elle aurait produit 4 supernovae en 50 années dont la dernière remonte à 1983 (mag. 12.5)
Située à 15 millions A-L
Première galaxie découverte hors du groupe local



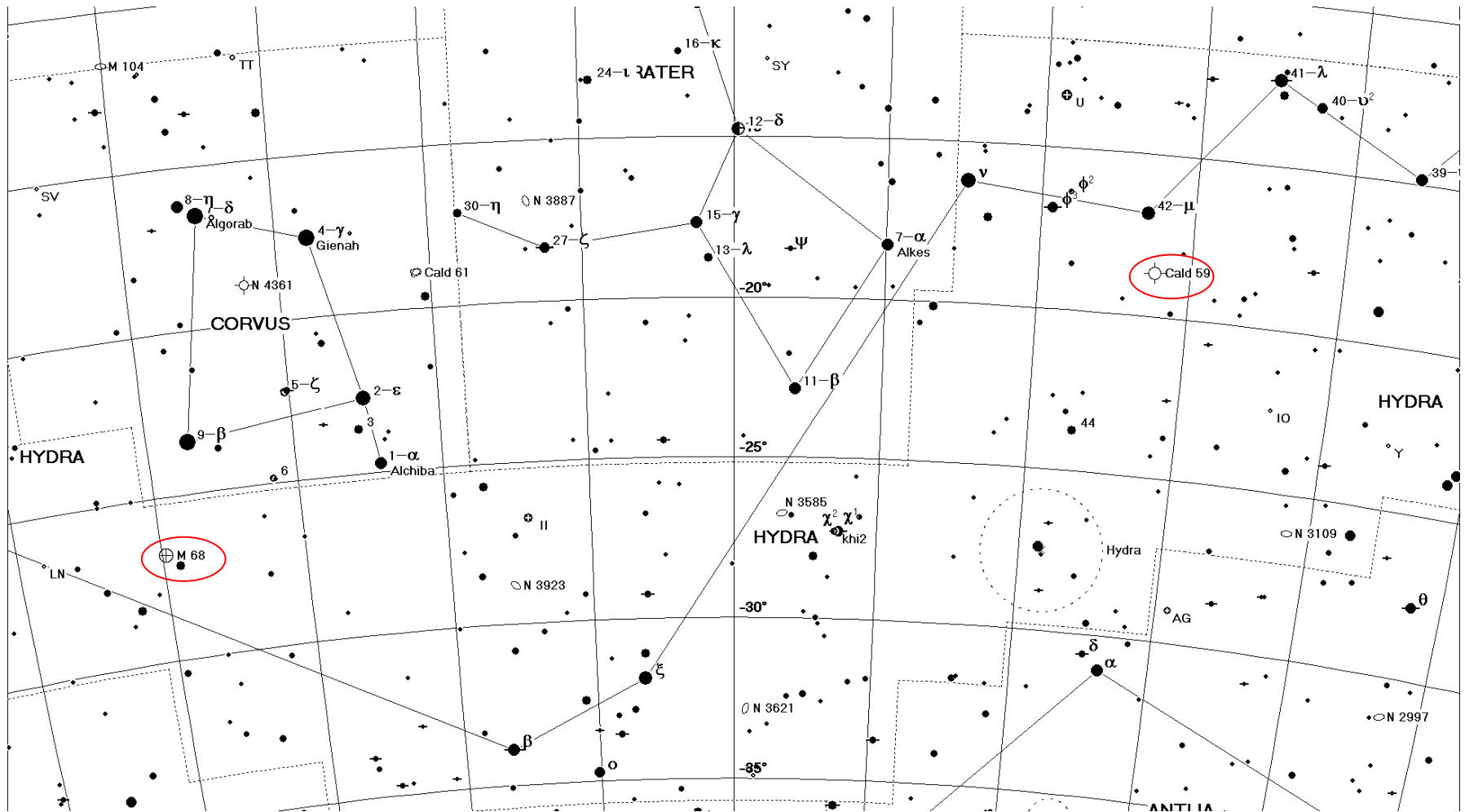
Cluster IC4329 (Centaurus / Hydra Cluster)



Constellation Hydra - Carte (1/3)



Constellation Hydra - Carte (2/3)



Constellation Hydra - Carte (3/3)

