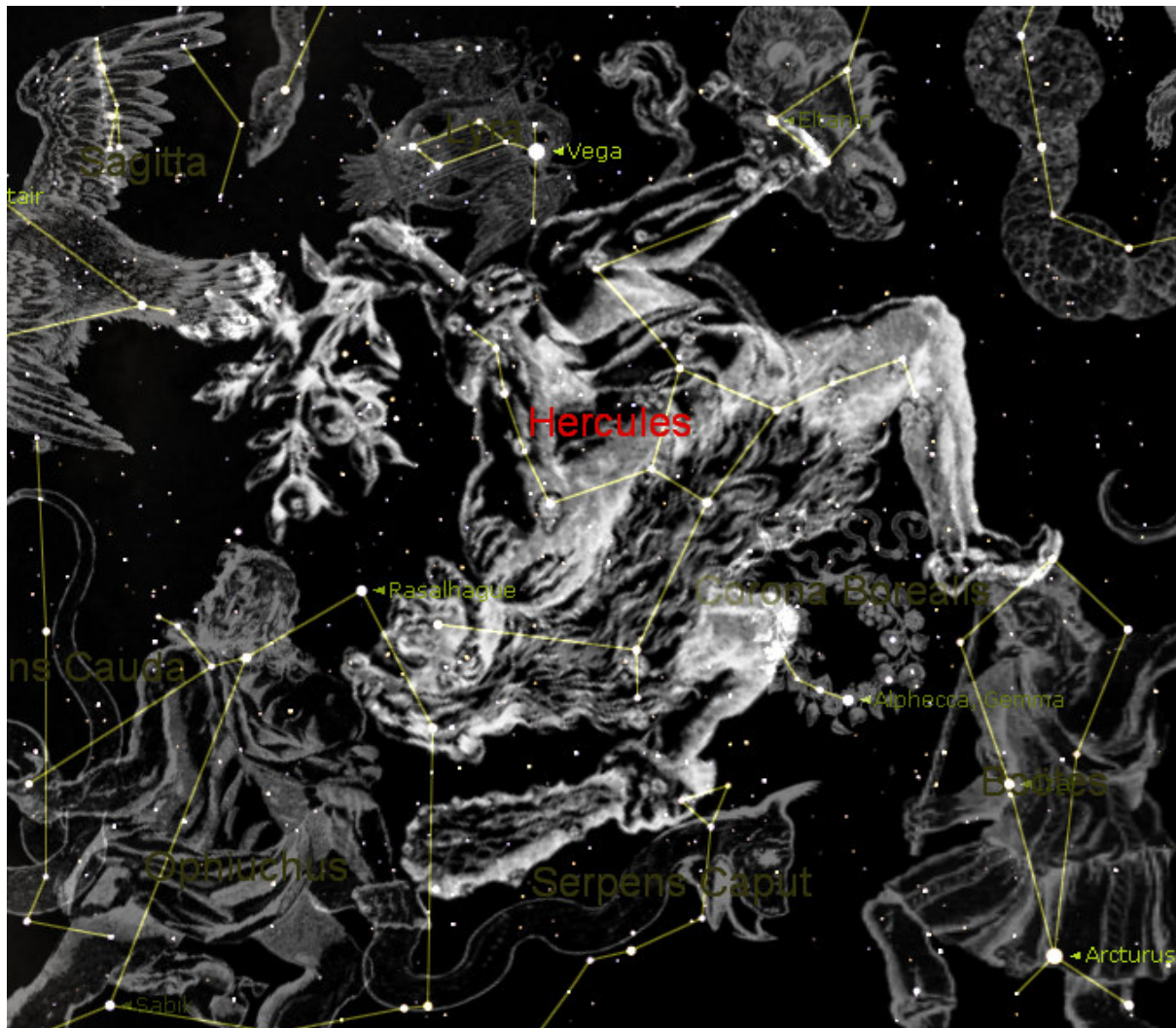


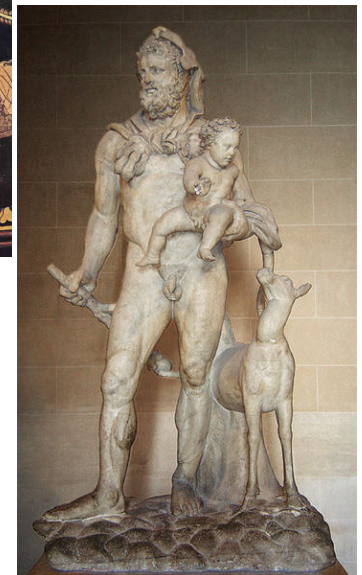
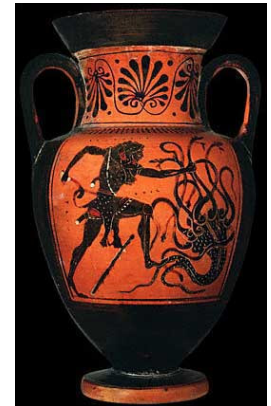
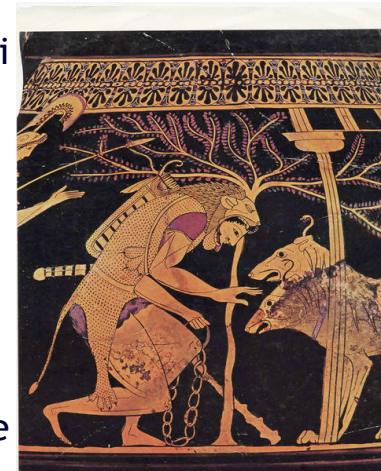
Constellation Hercules - Hercules



Nom latin	Hercules
Génitif	Herculis
Abréviation	Her
Grandeur	1 255 degrés carrés 5 ^e rang
Ascension droite	17 h 19 min 47 s
Déclinaison	29° 54' 0"
Visibilité	90° nord à 50° sud
Méridien	25 juillet, 21h00
Étoile la plus brillante - magnitude apparente	Kornephoros (β Her) 2,78
Étoiles de magnitude apparente ≤ à 3	2 (β et ζ)
Étoiles de magnitude apparente ≤ à 5.5	73
Constellations limitrophes	<ul style="list-style-type: none"> •Aigle •Bouvier •Couronne boréale •Dragon •Flèche •Lyre •Ophiuchus •Petit renard •Serpent

Constellation Hercules - un peu de mythologie

- Héraclès et Hercule désignent le même héros de la mythologie Grecque, Hercule étant le nom latin (Hercules), Héraclès le nom grec (Ἡρακλῆς / Héraklês).
 - Bien que les deux mythologies rapportent des récits relativement identiques, l'Hercule latin se montre parfois moins violent que son alter ego grec ; il connaît aussi quelques aventures spécifiques.
- La conception d'Héraclès n'est pas anodine, en effet, Zeus se préparait à affronter les géants immortels face aux dieux. Aussi décida-t-il de donner vie à un demi-dieu doté d'une force prodigieuse, capable de vaincre les fils de Gaia.
 - Zeus jeta son dévolu sur Alcmène, l'épouse d'Amphitryon, roi de Thèbes. Profitant de l'absence d'Amphitryon, Zeus prit l'apparence d'Amphitryon, prolongea la durée d'une nuit et abusa d'Alcmène.
 - Peu de temps après la naissance d'Héraclès, Hermès enleva l'enfant et le plaça dans le lit d'Héra endormie. L'enfant affamé s'approcha de la déesse et commença à téter. Il téta si fort que le lait divin se répandit dans le ciel en une traînée blanchâtre, la Voie lactée. De cette nourriture, Héraclès devint immortel.
- Héra, lasse des infidélités de Zeus, tenta, pour se venger, de se débarrasser à maintes reprises d'Héraclès.
- Héraclès était dans un moment de folie inspirée par Héra tuant sa femme Mégara et ses fils.
 - Revenu à la raison, il alla consulter la Pythie pour savoir comment expier sa faute : celle-ci lui ordonna de se mettre au service d'Eurysthée, son plus vieil ennemi, et d'accomplir les tâches qu'il lui ordonnerait : ce seront les douze travaux d'où quelques noms de constellation: Hydre, Lion, Cancer



Constellation Hercules - un peu d'astronomie maintenant

□ **Rasalgethi (α Herculi)**

- Rasalgethi, malgré sa désignation d' α Herculi, n'est que la 5e étoile de la constellation en terme de magnitude apparente, probablement car elle est sensée représenter la tête du héros.
- Rasalgethi est une supergéante rouge de près de 4 ua de diamètre. C'est une étoile multiple : elle possède un compagnon de cinquième magnitude qui est lui-même double, à 550 ua.
- Elle perd régulièrement de la matière en émettant un fort vent stellaire qui enveloppe ses compagnons, pourtant assez distants.

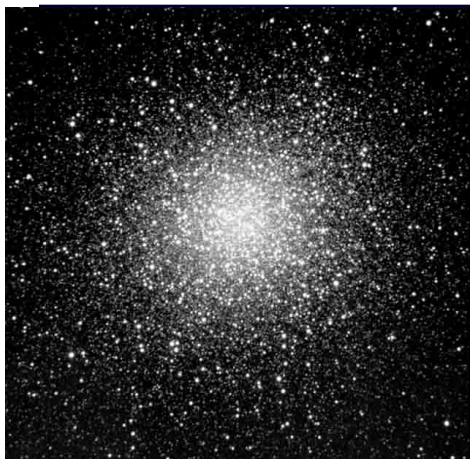
□ **Kornephoros (β Herculi)**

- Kornephoros (β Herculi), première étoile de la constellation avec une magnitude 2,78 et dont le nom signifie *Porteur de massue* en grec, l'attribut traditionnel d'Hercule, a perdu la désignation d' α au profit de Rasalgethi.
- Une géante rouge, Kornephoros est environ 15 fois plus large que le Soleil et possède un compagnon qui n'est pas résolvable au télescope.

□ **Autres étoiles**

- Malgré la taille de la constellation d'Hercule, aucune de ses étoiles n'est de première, ni même de deuxième magnitude. ζ Herculi (magnitude 2,81), δ Herculi - parfois nommée Sarin - (magnitude 3,14) et μ Herculi (magnitude 3,42) en sont les autres astres notables.
- L'étoile 14 Herculi possède une exoplanète. Celle-ci est 3,3 fois plus massive que Jupiter et orbite autour de son étoile en 1 619 jours à la distance moyenne de 2,5 ua.

Constellation Hercules - les plus notables objets de ciel profond



M13

Mag.: 5.8 Diam.: 16.6'

M13, encore appelé le « Grand Amas Globulaire d'Hercule », est l'un des amas les plus remarquables et les plus connus de l'hémisphère céleste Nord. Edmond Halley, qui le découvrit en 1714, nota "qu'il était visible à l'œil nu quand le ciel est clair et la Lune absente". Il contient quelque 100 000 étoiles. L'amas globulaire M13 a été sélectionné en 1974 comme cible pour l'un des premiers messages radio émis par le grand radio télescope d'Arecibo et adressé à d'éventuels êtres intelligents extraterrestres.

Toute proche, à environ 40 minutes d'arc au Nord-Est de M13, se trouve la faible galaxie NGC 6207, de 11e magnitude, visible sur de nombreux clichés à grand (ou moyen) champ de M13.

M92

Mag.: 6.4 Diam.: 11.2'

M92 est un objet splendide, visible à l'œil nu dans de bonnes conditions et bien mis en valeur par tous les instruments. Il est seulement un peu moins brillant que M13 mais plus petit d'environ 1/3. Détail intéressant concernant M92 : du fait de ses coordonnées écliptiques actuelles (Longitude = $249,9^\circ$, Latitude = $65,9^\circ$), il se trouve que le Pôle Céleste Nord de la Terre passe régulièrement à moins de 1 degré de cet amas, selon la période de précession de 25 800 ans. Ainsi, il sera « Polarisima Borealis », ou « Amas du Nord », dans environ 14 000 ans (en l'an 16000), comme il l'a déjà été il y a 12 000 ans (en l'an 10000 av. J.-C..



Constellation Hercules - les plus notables objets de ciel profond



NGC 6210 (Nébuleuse de la tortue)

Mag.: 9.3 Diam.: 16'

NGC 6210 est très brillante ce qui en fait une belle cible pour tous les télescopes. Dans des télescopes de moins de 8 pouces, cette nébuleuse planétaire apparaît comme un petit disque « bleu-vert ». Avec un instrument plus grand, il est possible d'y distinguer la « coquille » extérieure avec un filtre UHC et OIII. L'étoile centrale est de magnitude 12.7 - donc visible par de beaux ciels.

Les extensions de cette nébuleuse planétaire nous inspirent les « pattes de la tortue »



NGC 6229

Mag.: 9.4 Diam.: 5'

NGC 6229 est le troisième amas globulaire notable de la constellation d'Hercule. La présence d'une petite étoile double de septième magnitude, à quelques minutes d'arc, facilite sa recherche avec des jumelles ou dans le chercheur d'un instrument. L'observation de NGC 6229 est moins spectaculaire que celle de ses deux voisins ; un télescope de 200 mm révèle qu'une belle petite tache grisâtre enveloppée d'un pâle halo non résolu.

