

Mythologie Andromède / Cassiopée / Céphée

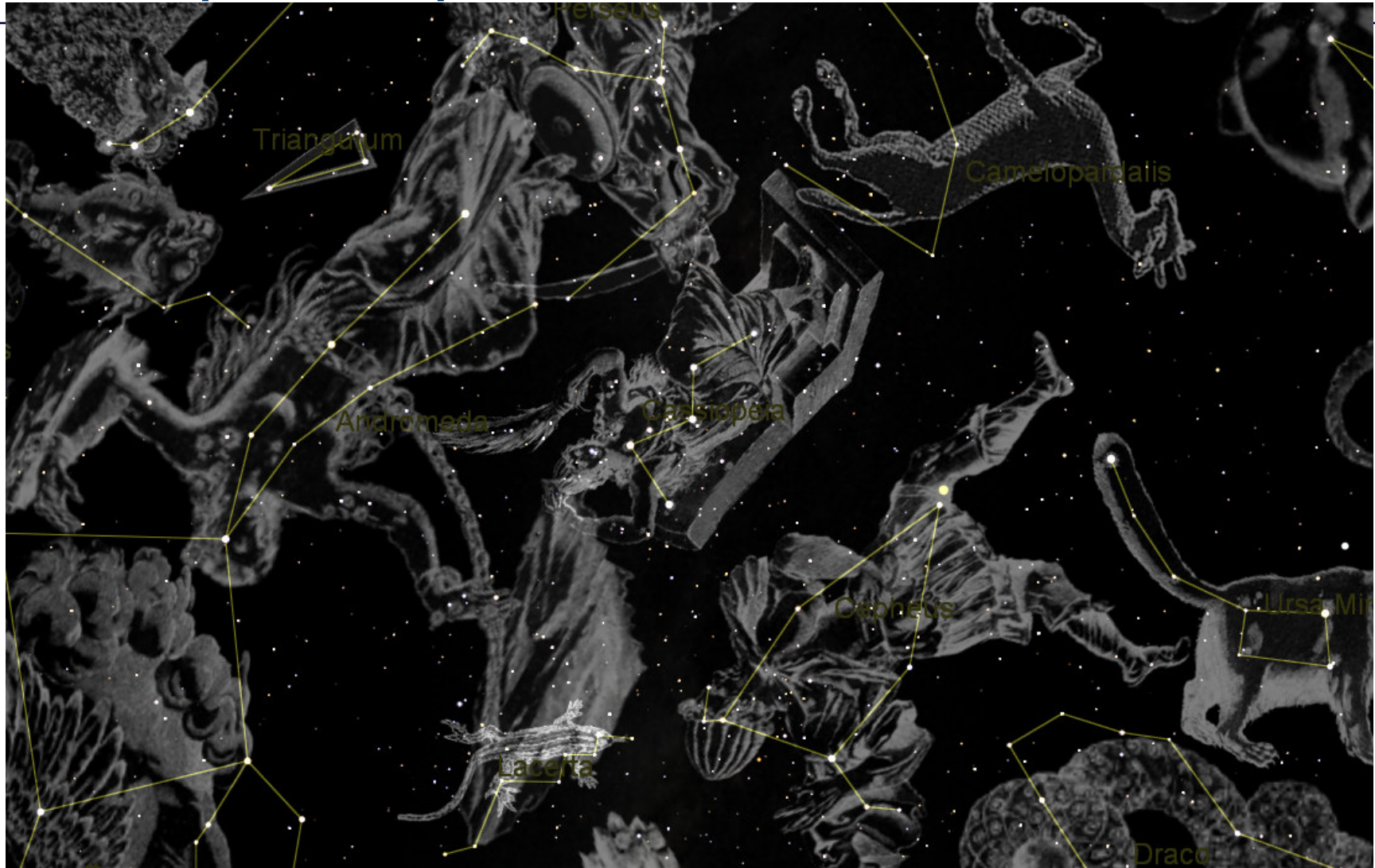
- Après avoir vaincu la Gorgone (Medusa), Persée s'arrêta en Éthiopie. C'est là qu'il a appris qu'une jeune femme, nommée Andromède fille de Cassiopée ravissante avait été offerte en sacrifice à Cetus (monstre marin).
 - Cassiopée était une reine idiote en plus d'affirmer qu'elle était la plus belle des femmes, plus belle même que les déesses
 - Elle alla même jusqu'à insulter Poséidon
- Pour calmer la colère des dieux, Céphée (le père d'Andromède et roi d'Éthiopie) fut forcé d'offrir sa fille en sacrifice au monstre marin. Persée trouva la jeune femme alors qu'elle était enchaînée à un rocher (scène représentée par plusieurs peintres classiques)
- Quand il la vit, il en tomba amoureux. Il attendit avec elle que Cetus se manifeste et au moment opportun, lui réserva le même sort qu'à la Gorgone en lui trancha la tête.

- Persée libéra alors Andromède et lui demanda de l'épouser, ce qui ne plaisait pas à ses parents
- Durant le mariage, suite à une mêlée probablement organisée par Cassiopée, les parents de Cassiopée furent tués
- Poséidon leur trouva alors une place dans le firmament tout en laissant une place plus digne pour qu'Andromède puisse éventuellement rejoindre ses parents.
- Depuis ce temps, ils furent tous trois réunis dans la voûte céleste au grand plaisir des astronomes amateurs...



Constellations du mois

Cassiopee, Cephée et Andromède



Cepheus / Céphée

- Les principales étoiles:
 - α Alderamin, β Alfrik et γ Er Rai
- Étoiles multiples:
 - β 1 et β 2 - séparation de 13.4" à 249° magn. 3.2 et 8 // géante bleue
 - δ 2 et δ 2 - séparation 41 " à 191° magn. 4.1 et 7.5
 - Xi Cipei est considérée comme le plus beau système d'étoiles doubles
 - Séparation de 8.2" à 275° magn. 3.2 et 8 // bicolore bleu-blanche avec jaune (rougeâtre)
 - Struve 2816 est un système triple dans le même champ de vision on peut aussi y apercevoir Struve 2813 et 2819 dans la nébuleuse diffuse IC1396

Céphée - objets d'intérêt (1/3)



NGC 188

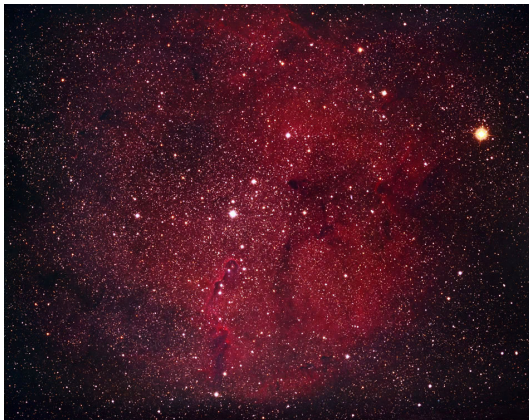
Cet amas ouvert est probablement un des plus âgés de notre galaxie. Son âge est estimé à plus de 5 milliards d'années (certains disent jusqu'à 24 milliards) Il est composé d'environ 120 étoiles. Dans le catalogue Caldwell, il porte le numéro 1 indiquant qu'il est tout près du nord céleste.

Distance: 5 kilo.al
Magnitude: 8.1
Dimension: 14 arc minutes

NGC 6939

Cet amas ouvert est situé à proximité de la très belle galaxie spirale NGC 6946 (magn. 9.7 dans le Cygne). Environ qu'une 15aines d'étoiles peuvent être résolues avec un télescope modeste (8 pouces)

Distance: 4 kilo.al
Magnitude: 7.8
Dimension: 7 arc minutes

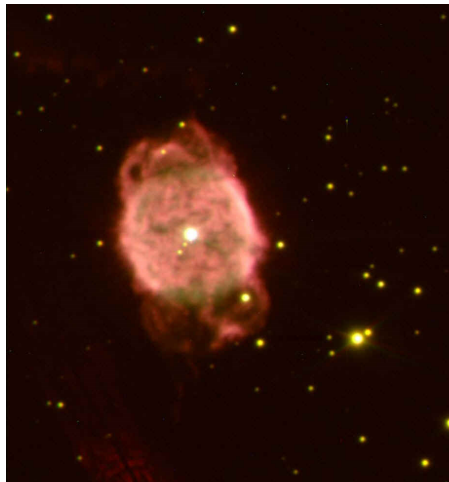


IC 1396

Cet amas ouvert est surtout connu pour sa gigantesque une nébuleuse à émission. Il est situé tout près de l'étoile mu de Céphée (super géante rouge de magnitude 3.4 à 5.4). La nébuleuse à un diamètre plus grand que l'orbite de Saturne (2 536 fois la taille de notre Soleil). Elle n'est pas facile à observer sans l'utilisation de filtres pour en faire ressortir toute sa beauté et sa richesse. S'étendant sur plus de 30 années-lumière, près de 25 000 fois la taille du Système solaire, le complexe IC 1396 est un énorme nuage de gaz et de poussière chauffé par de jeunes étoiles. C'est l'hydrogène qui, ainsi chauffé, émet une couleur rouge caractéristique.

Dimension: 170 x 140 arc minutes

Céphée - objets d'intérêt (2/3)



NGC 40 - Nébuleuse du nœud de cravate (bowtie)

Cette nébuleuse planétaire est très brillante et facilement observable dans un télescope modeste (200 mm) avec un grossissement de 100 à 200x. Sous de bonne condition, il est même possible d'y distinguer l'étoile centrale de magnitude 11.6.

Distance: 5 kilo.al
Magnitude: 10.7
Dimension: 35 arc minutes

NGC 7142

Cet amas ouvert relativement compact est composé d'une 100aine d'étoiles de magnitude autour de 11. Avec un bon appareil, il est possible d'y distinguer une galaxie très peu lumineuse au nord de l'amas

Magnitude: 9.3
Dimension: 4 arc minutes



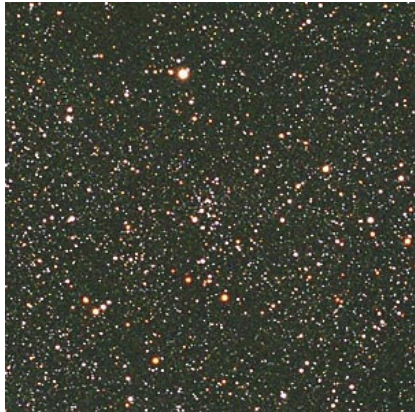
NGC 7380

Cet amas ouvert est accompagné d'une nébuleuse à diffusion SH2-142, siège d'une autre pouponnière d'étoiles comme l'indique sa couleur rouge typique. L'observation avec un filtre à nébuleuse est fortement recommandée pour en découvrir toute sa beauté.

Distance: 7.2 kilo.al
Magnitude: 7.2
Dimension: 25 arc minutes



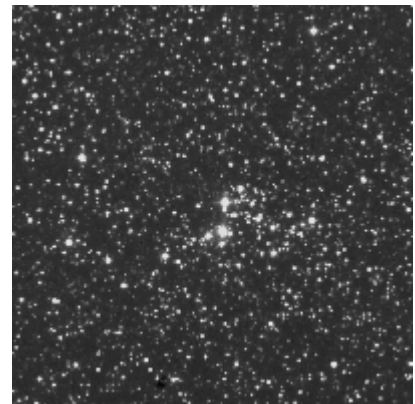
Céphée - objets d'intérêt (3/3)



NGC 7261

Cet amas ouvert relativement ouvert est reconnaissable à sa forme « W étirée » formée par les étoiles les plus brillantes. Il est possible d'y observer une 20aine d'étoiles

Magnitude: 8.4
Dimension: 6 arc minutes



NGC 7235

Cet amas ouvert observable avec l'aide de jumelle est relativement compact, brillant et très bien défini. Il est situé à proximité des étoiles Epsilon et Zeta de Céphée

Magnitude: 7.7
Dimension: 4 arc minutes

NGC 7510

Cet amas ouvert est joli, brillant et particulièrement curieux de par sa forme rappelant les cornes de la constellation du taureau.

Magnitude 7.9
Dimension: 4 arc minutes



NGC 7160

Cet amas ouvert difficile à observer avec des jumelles contient une 20aine d'étoiles dispersées d'est en ouest.

Magnitude: 6.6
Dimension: 7 arc minutes



Céphée

