

Mythologie Andromède / Cassiopée / Céphée

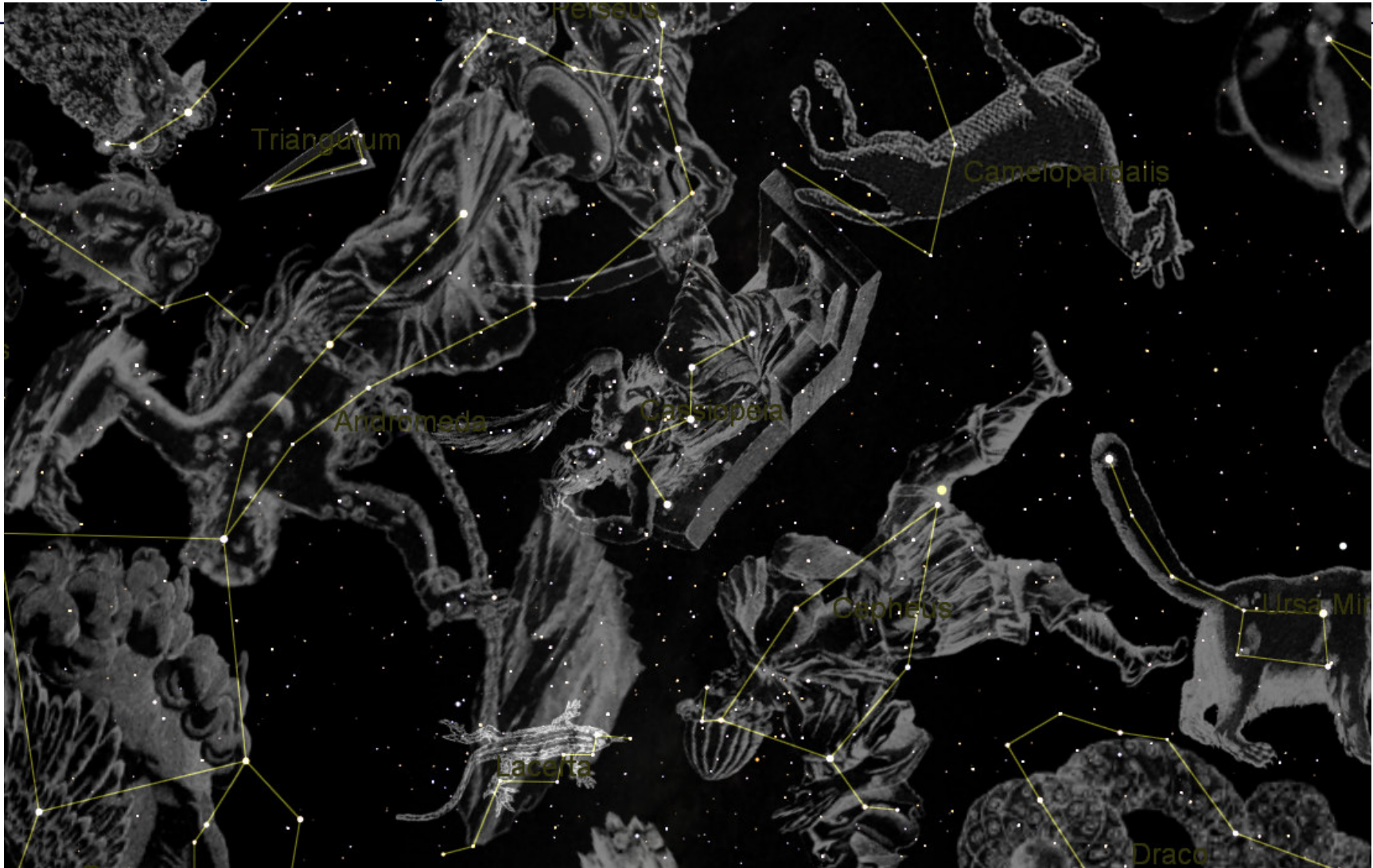
- Après avoir vaincu la Gorgone (Medusa), Persée s'arrêta en Éthiopie. C'est là qu'il a appris qu'une jeune femme, nommée Andromède fille de Cassiopée ravissante avait été offerte en sacrifice à Cetus (monstre marin).
 - Cassiopée était une reine idiote en plus d'affirmer qu'elle était la plus belle des femmes, plus belle même que les déesses
 - Elle alla même jusqu'à insulter Poséidon
- Pour calmer la colère des dieux, Céphée (le père d'Andromède et roi d'Éthiopie) fut forcé d'offrir sa fille en sacrifice au monstre marin. Persée trouva la jeune femme alors qu'elle était enchaînée à un rocher (scène représentée par plusieurs peintres classiques)
- Quand il la vit, il en tomba amoureux. Il attendit avec elle que Cetus se manifeste et au moment opportun, lui réserva le même sort qu'à la Gorgone en lui trancha la tête.

- Persée libéra alors Andromède et lui demanda de l'épouser, ce qui ne plaisait pas à ses parents
- Durant le mariage, suite à une mêlée probablement organisée par Cassiopée, les parents de Cassiopée furent tués
- Poséidon leur trouva alors une place dans le firmament tout en laissant une place plus digne pour qu'Andromède puisse éventuellement rejoindre ses parents.
- Depuis ce temps, ils furent tous trois réunis dans la voûte céleste au grand plaisir des astronomes amateurs...



Constellations du mois

Cassiopee, Cephée et Andromède



Cassiopeia / Cassiopée

Le royaume des amas ouverts

- Les principales étoiles de la constellation:
 - α Schedar, β Caph, δ Ruchbah , ϵ Segin et θ Marfak
- Étoiles multiples:
 - γ_1 et γ_2 - difficiles à séparer car la primaire est très brillante - séparation 2.3" à 252°
 - η (éta) est certainement la plus impressionnante de cette constellation de par le contraste des deux étoiles (jaune et rouge) - séparation de 12.9" à 317°
 - Iota est un système triple
 - Struve 3062, λ , \omicron , σ de Cassiopée sont aussi des étoiles doubles
 - Tandis que ϕ est une étoile multiple dont un compagnon est situé tout près de NGC 457

Cassiopee - objets d'intérêt (1 / 3)



M 52

Situé dans une riche région de la Voie Lactée, M52 est l'un des beaux amas ouverts. Il a même été proposé la dénomination d'amas "poivre et sel". Il y a dénombré 193 membres probables sur un cercle de 9' de rayon, avec une densité au centre d'environ 3 étoiles par parsec³. Elle est aussi située dans le même champ de vision que la nébuleuse de la Bulle (NGC 7635) dans la constellation de Pégase

Distance: 5 kilo.al
Magnitude: 7.3
Dimension: 13 arc minutes

Photo : Pierre Tremblay



M 103 (NGC 581)

M103 est l'une des "dernières additions" (avec M101 et M102) que Charles Messier inclut dans son catalogue à partir des rapports de Pierre Méchain, mais n'eut pas le temps d'observer avant publication. Son aspect visuel est dominé par l'étoile binaire, non-membre de l'amas, Struve 131. M103 contient une géante rouge, bien visible sur les photos couleur, de magnitude 10,8 Dans des jumelles M103 est facile à trouver et à identifier, étant bien reconnaissable comme une tache nébuleuse en forme d'éventail.

Distance: 8.5 kilo.al
Magnitude: 7.4
Dimension: 6 arc minutes

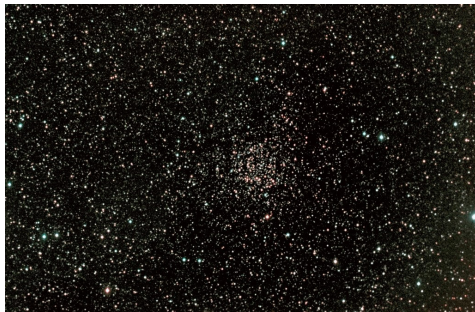
NGC 457 Amas de ET ou Hibou

Un des amas ouverts des plus brillants des objets "non Messier". Il est situé tout près de l'étoile phi de Cassiopee. En le voyant, certains y retrouvent ET l'extraterrestre du célèbre film et d'autres y voient un hibou - à vous de trouver...

Distance: 9 kilo.al
Magnitude: 6.4
Dimension: 3 arc minutes



Cassiopee - objets d'intérêt (2/3)



NGC 7789

Un autre amas typique de la constellation de Cassiopee. Il est fin et difficile à résoudre avec des jumelle. Cet amas contient plus de 300 étoiles et il est situé tout près de Chaph (B Cassiopee)

Magnitude: 6.7
Dimension: 16 arc minutes



NGC 281 - Nébuleuse du Pacman

Cette grande nébuleuse à émission, située dans un amas ouvert IC 1590, est relativement difficile à observer de par sa faible brillance. Comme toutes les nébuleuses, c'est aussi une pouponnière d'étoiles.

Distance: 10 kilo.al
Magnitude: 7
Dimension: 35 arc minutes

NGC 7788 (haut droit) et NGC 7790 (bas gauche)

16" séparation

Deux petits amas situés à 16" l'un de l'autre. NGC 7788 a une forme plutôt rectangulaire tandis que NGC 7790 semble séparé en 2 groupes dont celui à l'est contenant plusieurs étoiles brillantes.

NGC 7788

Magnitude: 9.4
Dimension: 9 arc minutes

NGC 7790

Magnitude: 8.5
Dimension: 17 arc minutes



NGC 129 / NGC 103

Ces amas ouverts sont situés à proximité (env. 1°) l'un de l'autre dans un amas ouvert

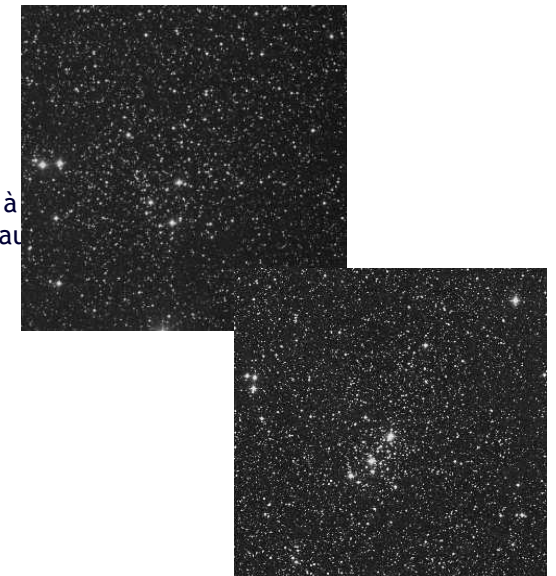
NGC 129

Magnitude: 6.5
Dimension: 21 arc minutes

NGC 103

Magnitude: 10
Dimension: 5 arc minutes

Photo : Pierre Tremblay



Cassiopée - objets d'intérêt (3/3)



NGC 185

Cette galaxie elliptique fait partie du groupe local incluant aussi M31, M110 et M32. NGC 185 est un « satellite » de M31. Une autre petite galaxie NGC 147 est située à moins de 1° et de magnitude 10.4. NGC 185 et NGC 147 sont aussi connues sous l'appellation « galaxies binaires »

Distance: 2 200 kilo.al
Magnitude: 10.3
Dimension: 13 arc minutes



NGC 136

Un amas ouvert est relativement difficile à résoudre avec un télescope de 200 mm. Il est requis un fort grossissement pour y distinguer les étoiles qui le forme

Magnitude: 11.3
Dimension: 1.2 arc minutes



NGC 129

Un autre amas ouvert typique de Cassiopée, il est facilement observable même avec des jumelles de par son étendu et sa brillance. Les trois étoiles les plus brillantes (magnitude 9) forment un triangle permettant de bien l'identifier. Il est situé à environ 1° de NGC 103

Magnitude: 6.5
Dimension: 21 arc minutes

Cassiopee

