

Constellation Aigle - un peu de mythologie

- Déjà, les observateurs de l'antiquité voyaient cette constellation comme un oiseau, en fait c'est un aigle, et même plus que ça, un aigle divin. Eh oui, il appartient au roi des rois, au dieu des dieux, vous avez deviné, il est à Zeus, ce cher oiseau.
- A la maison de Zeus, là haut sur le mont Olympe, il y avait une fille, celle d'Héra, que l'on nommait Hébé, c'était la déesse de la jeunesse.
 - Sa tâche était d'apporter des coupes d'Hydromel à Zeus lors de fiestas divines. Mais un jour, la jeune fille ne fit pas attention, elle tomba et se blessa. C'était intolérable,
 - Zeus, le grand Zeus ne pouvait tout de même pas se servir tout seul tel un simple mortel. Il décida alors d'embaucher une autre personne pour remplacer Hébé le temps qu'elle aille mieux.
- Zeus appela alors son cher oiseau, l'aigle et lui demanda de ramener du monde terrestre, le plus beau de tous les adolescents.
 - L'aigle quitta tout de suite le mont Olympe afin de remplir sa mission.
 - Il regarda, observa, scruta, admira, contempla le sol à la recherche d'un jeune et beau garçon. Jusqu'à ce qu'il trouve la perle, le jeune Ganymède.
 - Tel un prédateur fonçant sur sa proie, il tomba sur Ganymède et l'accrocha entre ses serres. Arrivé à la maison des dieux, Ganymède fut bien reçu et en signe de reconnaissance ils lui firent une place au sommet du mont Olympe.



Zeus et Ganymède



Zeus et son aigle

Constellation Aquila - un peu d'astronomie maintenant

□ Altaïr (α Aql)

- Altaïr (α Aql), dont le nom arabe al-nars al-tair signifie l'Aigle en vol, compte parmi les étoiles les plus brillantes du ciel (la 12^e, exactement). Elle est le centre d'un alignement presque parfait de trois étoiles, les Ailes de l'Aigle, parfois confondues par erreur avec la ceinture d'Orion. Les deux autres étoiles de cette ligne sont Alshain et Tarazed (β et γ Aql). Altaïr est également l'un des sommets de l'astérisme connu sous le nom du Triangle d'été, avec Véga (α Lyrae) et Deneb (α Cygni).
- Altaïr, une étoile de la séquence principale, tourne rapidement sur elle-même en 6,5 heures. Sa vitesse de rotation est si grande (elle atteint à l'équateur 210 km/s, soit plus de 200 fois celle du Soleil) que sa forme est celle d'un ellipsoïde nettement aplati.
- Altaïr est une étoile double.

□ Alshain (β Aql)

- Alshain (β Aql) n'est pas la 2^e étoile la plus brillante de la constellation, comme sa place dans la désignation de Bayer pourrait le laisser penser, mais la 8^e. Elle doit son β à son alignement avec Altaïr et Tarazed.
- Comme Altaïr, il s'agit d'un système double. Son compagnon est une naine rouge.

□ Tarazed (γ Aql)

- Tarazed (γ Aql ou encore Reda) est l'une des rares étoiles dont le nom ne vient pas de l'arabe. Tarazed vient du perse qui signifie le faisceau de la balance et désignait à l'origine l'étoile Altaïr.
- Tarazed est une étoile géante, 2960 fois plus brillante que le Soleil et 110 fois plus large. C'est une étoile double dont le compagnon est de magnitude 10,7.

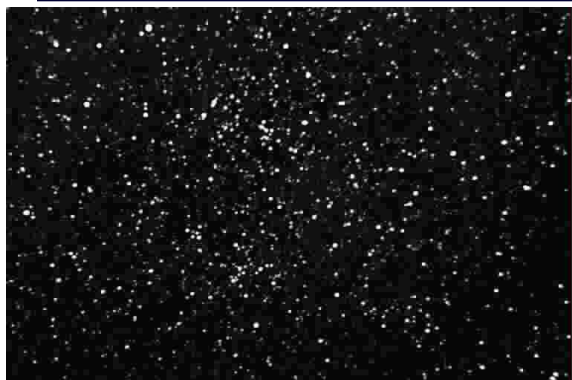
□ Deneb Al Okab (ε et ζ Aql)

- Deneb Al Okab, la Queue de l'Aigle en arabe, est composée de deux étoiles, ε et ζ Aql.

□ Autres étoiles

- η Aql est l'une des plus brillantes céphéides du ciel, une supergéante qui peut atteindre la brillance de sa voisine β Aql. Sa luminosité varie graduellement sur un cycle de 7,177 jours.
- ν Aql, un peu au sud de λ Aql, est l'une des étoiles les plus rouges du ciel (température de surface : 2 115 K).

Constellation Aquila - les plus notables objets de ciel profond



NGC 6755

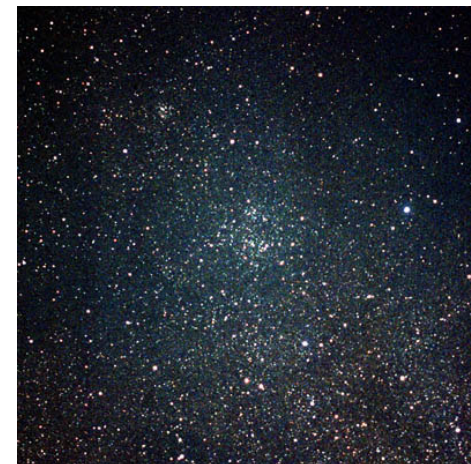
Mag.: 9 Diam.: 15.0'

Amas relativement petit (100x minimum) qui demande un bon appareil pour y résoudre les étoiles - sinon, il sera comme une petite tache floue.

NGC 6756

Mag.: 10.7 Diam.: 4'

Cet autre petit amas ouvert très compact demande un fort grossissement (100x min) pour y distinguer quelques étoiles - sinon, il apparaîtra comme un tout petit amas globulaire

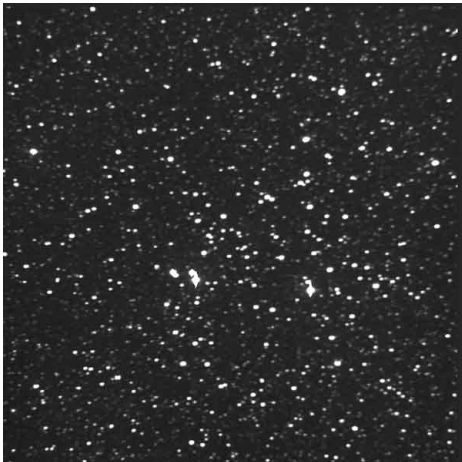


NGC 6781

Mag.: 11 Diam.: 1.9'

Cette nébuleuse planétaire montre de très beaux détails dans un télescope de plus de 8 pouces. Comparativement à M57, elle semble plus grande et moins brillante, mais tout de même visible dans un télescope plus modeste. Avec un télescope de 6 pouces, il est possible de distinguer sa forme « ovale ». Le grossissement idéal pour l'observer est d'environ 125x. Son étoile centrale (naine blanche) de magnitude 16.8 n'est pas à la portée des télescopes d'amateurs.

Constellation Aquila - les plus notables objets de ciel profond



NGC 6709

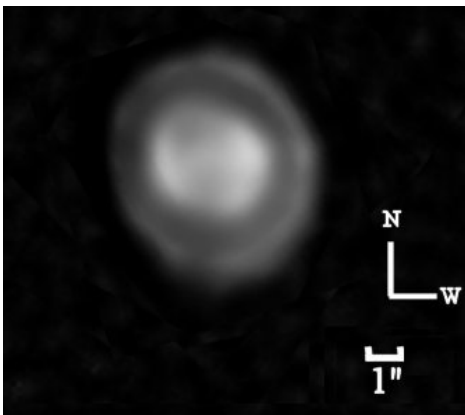
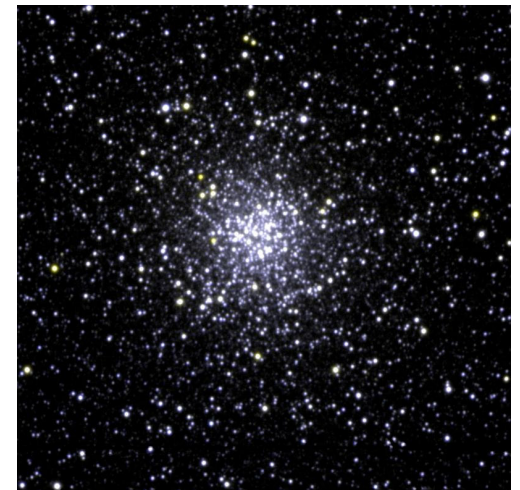
Mag.: 6.7 Diam.: 13.0'

En bordure ouest de la constellation de l'Aigle, NGC 6709 est l'amas ouvert le plus accessible de cette constellation. Il est situé à 5° au sud-ouest de α Aql. C'est un lumineux amas stellaire ouvert accessible avec un télescope modeste

NGC 6760

Mag.: 9.1 Diam.: 6.6'

Ce petit amas globulaire est visible avec un appareil modeste. Il est très difficile d'y résoudre les étoiles avec un télescope de 8 pouces à fort grossissement (200x)



NGC 6803

Mag.: 11 Diam.: 0.1'

Cette nébuleuse planétaire est très difficile à observer même avec des appareils très performants. Il n'est pas possible d'y observer sa structure contrairement comme les autres nébuleuses planétaires. À 200x, elle a un effet de « blinking »

Véga (α Lyrae), avec Altair (α Aquilae) et Deneb (α Cygni), forme l'astérisme du Triangle d'été.

